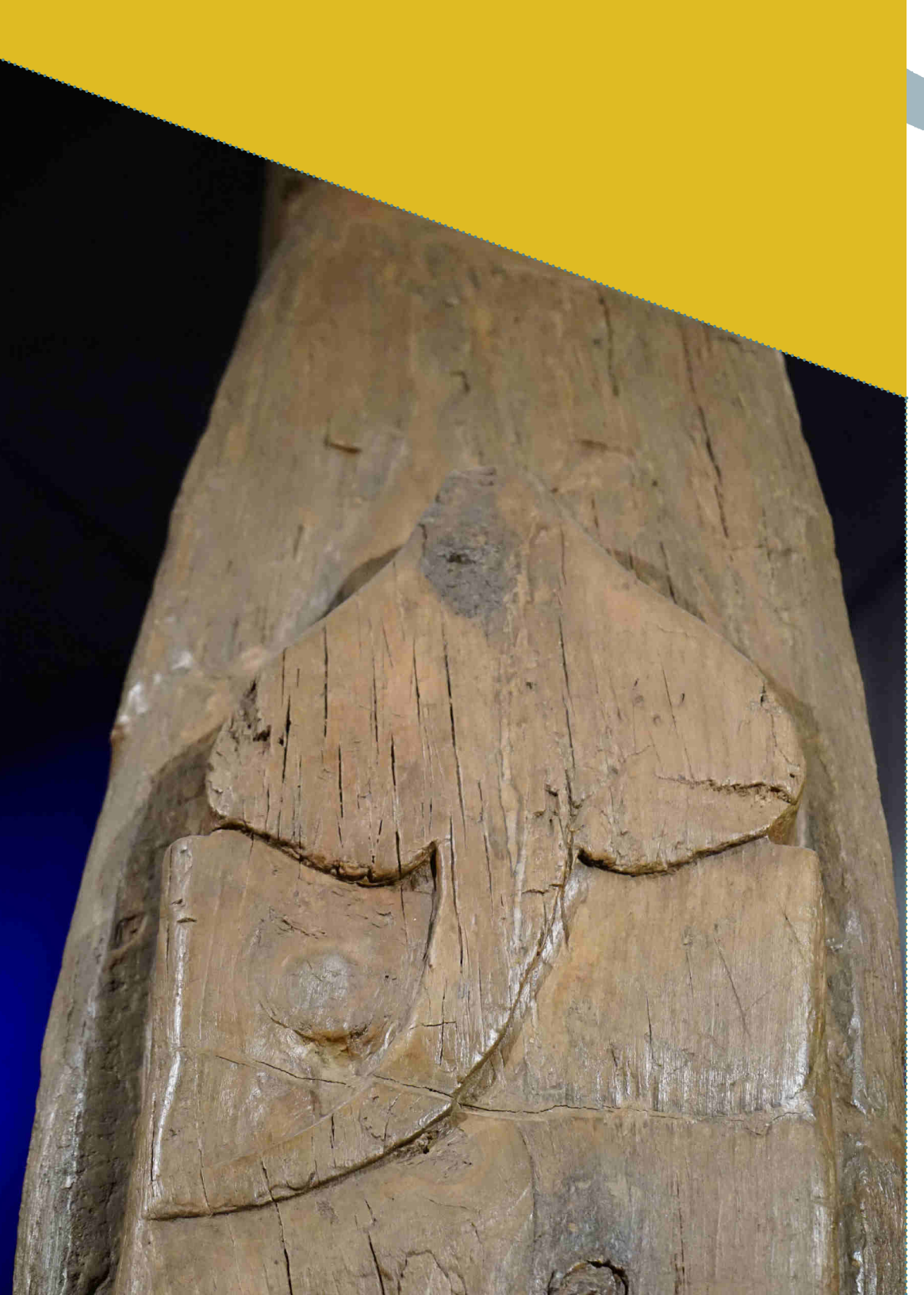




# Le Navi Antiche di Pisa

Proposte didattiche  
per le scuole





# INDICE



|   |  |           |
|---|--|-----------|
| ● | <i><b>Pisa, la città tra Arno e Auser</b></i>                | <b>6</b>  |
|   | percorsi   | 7         |
|   | laboratori   | 8         |
| ● | <i><b>Economia e vita quotidiana nell'ager pisanus</b></i>   | <b>11</b> |
|   | percorsi   | 12        |
|   | laboratori   | 13        |
| ● | <i><b>La vita di bordo</b></i>                               | <b>14</b> |
|   | percorsi   | 15        |
|   | laboratori   | 16        |
| ● | <i><b>La navigazione nell'antichità</b></i>                  | <b>19</b> |
|   | percorsi   | 20        |
|   | laboratori   | 21        |
| ● | <i><b>I commerci</b></i>                                     | <b>22</b> |
|   | percorsi   | 23        |
|   | laboratori   | 24        |
| ● | <i><b>Le navi</b></i>  | <b>25</b> |
|   | percorsi   | 26        |
|   | laboratori   | 27        |
| ● | <i><b>Il mestiere dell'archeologo e del restauratore</b></i> | <b>28</b> |
|   | laboratori   | 29        |
| ● | <i><b>Informazioni e prenotazioni</b></i>                    | <b>31</b> |



## INTRODUZIONE

*L'offerta didattica de Le Navi Antiche di Pisa è pensata per educare gli studenti alla dimensione della scoperta, dell'ascolto e dell'osservazione, oltre a soddisfare le esigenze storico-pedagogiche degli argomenti trattati. Guidati dai nostri operatori archeologi, i bambini e i ragazzi impareranno a confrontarsi con il contesto delle Navi di Pisa attraverso un dialogo aperto che li renda protagonisti di un'esperienza unica, stimolante e coinvolgente.*

*La ricca e complessa pluralità del museo, che attraverso le sue sezioni tematiche offre numerosi spunti di approfondimento, consente a ogni scuola di scegliere il percorso di visita desiderato, da quello generale a quello più specifico e contestualizzato.*

*Le visite didattiche possono essere coniugate ai laboratori per creare percorsi di approfondimento su tematiche specifiche. Il laboratorio permette inoltre di mettere in pratica le conoscenze appena acquisite, rendendo gli studenti protagonisti del proprio apprendimento grazie all'unione sinergica fra teoria e pratica.*

*Le proposte sono strutturate come percorsi + laboratori in museo; sono pensate in affiancamento ai programmi scolastici, dalla scuola primaria fino alla secondaria di secondo grado.*

*Alcune proposte sono inoltre dedicate ai piccoli della scuola dell'infanzia.*

*L'offerta è organizzata in macro-temi, che riflettono l'impianto didattico del museo.*

*Le visite didattiche e i laboratori per ogni macro-tema sono differenziati per target di età.*



# PISA, LA CITTÀ TRA ARNO E AUSER



Partiamo per un viaggio nel passato di Pisa: dal villaggio protostorico alla Pisa etrusca in contatto diretto con il mondo ellenistico, fino alla colonia romana e alla dominazione longobarda.



# P

ISA, LA CITTÀ TRA ARNO E AUSER



## percorsi

### *Dal villaggio sul fiume alla colonia di Roma*

Un percorso tematizzato incentrato sulla storia di Pisa fin dalle sue più antiche origini. Ripercorreremo la storia del territorio, partendo dalle testimonianze dei primi insediamenti fino alla fondazione della colonia romana.



**1,5 ore**



**Scuola primaria  
e secondaria  
di primo grado**

### *Dopo i Romani. Arrivano i Longobardi!*

Cosa accade a Pisa dopo la fine dell'Impero romano? È un periodo della storia ancora misterioso: nel corso del VI secolo la città, da porto marittimo al servizio dell'impero bizantino, passa sotto il dominio dei Longobardi. Scopriamo la ricchezza di questo popolo venuto dal nord attraverso le preziose testimonianze provenienti dalla necropoli longobarda di Piazza dei Miracoli.



**1,5 ore**



**Scuola secondaria  
di primo grado**

# P

ISA, LA CITTÀ TRA ARNO E AUSER



## laboratori

### *Trame antiche*

Come e con cosa tessevano gli antichi? Scopriamo come nasce la tessitura, una delle grandi invenzioni del Neolitico, realizzando un tessuto con il telaio orizzontale come quello usato dai nostri antenati.



**2 ore**



**Scuola primaria**

### *Dall'argilla alla ceramica*

Scopriamo come i nostri antenati hanno imparato a creare e decorare oggetti in ceramica, un'altra delle grandi invenzioni del Neolitico. Realizzeremo e decoreremo un vaso in argilla con le tecniche usate nella Preistoria.



**2 ore**



**Scuola primaria**



# P

ISA, LA CITTÀ TRA ARNO E AUSER



## laboratori

### **Pisa Etrusca**

Secondo Erodoto, la città etrusca di Pisa è nata alla confluenza dei fiumi Arno e Serchio. Ma come e dove vivevano gli Etruschi? Realizziamo un modellino di capanna ovale etrusca, sul modello di quelle ritrovate presso l'antico corso del fiume Auser nel cantiere di scavo delle Navi Antiche di Pisa, nell'area di San Rossore.



**2 ore**



**Scuola primaria  
e secondaria  
di primo grado**

### **Fondazione di una città: la centuriazione della colonia romana di Pisa**

Nel 180 a.C. Pisa diventa colonia romana. Cosa succedeva quando veniva fondata un colonia? I romani per prima cosa suddividevano i terreni in lotti regolari, le *centuriae*, che venivano poi assegnati ai coloni. Scopriamo la storia della fondazione della colonia pisana e ricostruiamo lo strumento principale per la centuriazione: la groma, utilizzata dall'agrimensore per "disegnare" l'*ager centuriatus*.



**2 ore**



**Scuola primaria  
e secondaria  
di primo grado**

# P

## ISA, LA CITTÀ TRA ARNO E AUSER



## laboratori



### *Arrivano i Longobardi!*

La città diventa longobarda sicuramente prima del 643 d.C., anno in cui Rotari conquista la Liguria.

Riproduciamo una cintura longobarda in ecopelle, con pendagli in lamina metallica, sul modello di quella ritrovata nella necropoli longobarda di Piazza dei Miracoli ed esposta al museo.



**2 ore**



**Scuola secondaria di primo grado**

## ECONOMIA E VITA QUOTIDIANA NELL'AGER PISANUS



Scopriremo com'era il territorio di Pisa durante la Preistoria, quando il ritmo dell'acqua scandiva la vita dei primi uomini che abitavano nei piccoli villaggi tra Arno e Auser. Conosceremo l'ambiente che caratterizzava l'area dall'epoca etrusca arcaica fino a quella romana e longobarda, con particolare attenzione ai corsi d'acqua che fin dalle origini dell'insediamento permettevano le comunicazioni e i commerci.

# E

## CONOMIA E VITA QUOTIDIANA NELL'AGER PISANUS



## percorsi



***La violenza delle alluvioni:  
lo sfruttamento del territorio  
e il dissesto idrogeologico,  
una lezione dal passato***

Il territorio intorno a Pisa è stato ampiamente sfruttato in antico, soprattutto per la ricchezza dei boschi, da cui ricavare il legname, e di cave, da cui si estraeva il materiale da costruzione. Già anticamente lo sfruttamento frenetico delle risorse ha provocato seri problemi di dissesto idrogeologico: i gravi danni all'ecosistema locale hanno prodotto alluvioni disastrose, a cadenza quasi regolare, ben documentate nello scavo delle navi romane di Pisa.



**1,5 ore**



**Scuola secondaria  
di secondo grado**

# E

## CONOMIA E VITA QUOTIDIANA NELL'AGER PISANUS



### laboratori

#### *A pesca sull'Auser*

L'economia della piana di Pisa in epoca antica era legata allo sfruttamento delle risorse che l'ambiente palustre e fluviale forniva naturalmente: una delle più importanti attività era infatti la pesca. Ricostruiamo una lenza per la pesca con ami e galleggianti, sul modello delle evidenze archeologiche rinvenute durante gli scavi.



**2 ore**



**Scuola primaria  
e secondaria  
di primo grado**

#### *A spasso sulla rive dell'Arno e dell'Auser*

Scopriamo com'era la vita quotidiana in riva al fiume: non solo le attività legate al sostentamento, come la pesca, ma anche gli aspetti più comuni della vita degli antichi pisani, come l'abbigliamento. Realizzeremo un sandalo in legno e corda di canapa, sul modello di quelli eccezionalmente rinvenuti nel cantiere di scavo delle Navi di Pisa.



**2 ore**



**Scuola primaria  
e secondaria  
di primo grado**

## LA VITA DI BORDO



Come viaggiavano le persone nei tempi antichi? Non esistevano navi per soli passeggeri, quindi per viaggiare le persone dovevano imbarcarsi sulle navi da carico. La vita a bordo era dura e la navigazione pericolosa. Scopriremo come affrontavano il viaggio gli uomini dell'antichità, sulla base dei reperti rinvenuti nello scavo di San Rossore, dove sono state ritrovate le navi romane.



## percorsi

### *La vita di bordo: attività quotidiane, giochi e passatempi*

Gli eccezionali reperti rinvenuti nel cantiere di San Rossore ci restituiscono uno spaccato della vita quotidiana a bordo. Andiamo a curiosare nei bagagli dei passeggeri per scoprire cosa mangiavano i naviganti, quali erano i culti e le superstizioni di bordo e per conoscere i giochi con cui i passeggeri ingannavano il tempo durante le lunghe ore di viaggio.



**1,5 ore**



**Scuola primaria  
e secondaria di primo  
e secondo grado**





## laboratori

### *Un cavallo... tascabile*

Quali erano i giocattoli dei bambini romani? Tra i carichi delle imbarcazioni naufragate ne sono stati rinvenuti alcuni in terracotta, come un fischiello a forma di uccellino e un cavallino in miniatura: divertiamoci a ricostruirli utilizzando il legno e l'argilla.



**2 ore**



**Scuola dell'infanzia e scuola primaria (classi I e II)**

### *Ludus latruncolorum: passatempi di bordo*

A differenza dei marinai, per i quali la vita di mare era dura e faticosa, i passeggeri durante la navigazione non avevano molto da fare: dovevano trovare il modo di ingannare il tempo con giochi e passatempi. Divertiamoci a sperimentare un "gioco da tavolo" di epoca romana, riproducendo dei dadi rinvenuti durante gli scavi.



**2 ore**



**Scuola primaria e secondaria di primo grado**





## laboratori

### *Che Nettuno ci aiuti: culti di bordo e superstizioni*

La marineria romana aveva molte divinità protettrici, come Nettuno, Venere, le Nereidi, Ercole e molte altre. Ogni nave aveva un proprio nume tutelare e ad esso venivano riservati appropriati onori a bordo. Conosciamo i culti e le superstizioni di bordo e realizzeremo amuleti e oggetti legati ai riti del mare.



**2 ore**



**Scuola primaria e secondaria di primo grado**

### *Illuminazione a bordo: le lucerne romane*

Quando la lampadina non esisteva, l'illuminazione a bordo delle navi era assicurata da piccole lampade ad olio di ceramica o, raramente, in metallo. Scopriamo come funzionavano le lucerne e riproduciamole con argilla e stampi bivalvi, sul modello di quelle rinvenute durante gli scavi.



**2 ore**



**Scuola primaria e secondaria di primo grado**



## laboratori

### La dieta del marinaio

Grazie alla straordinaria conservazione dei reperti delle Navi Antiche di Pisa, possiamo conoscere esattamente cosa mangiavano i marinai durante i lunghi viaggi marittimi. Scopriremo anche com'era la cucina di bordo, riprodotta esattamente all'interno dell'esposizione, e realizzeremo due ricette tratte dal *De Re Coquinaria* di Apicio, ghiottone vissuto duemila anni fa.



**2 ore**



**Scuola primaria  
e secondaria  
di primo grado**

### Storia di un bagaglio perduto

All'interno del museo è possibile "frugare" nel bagaglio di un viaggiatore del II sec. d.C.: in una cassetta di legno si sono infatti conservati alcuni oggetti personali, fra cui il necessario per scrivere brevi messaggi e un gruzzolo di monete, corrispondenti alla paga mensile di un marinaio. Scopriamo qual era il valore delle monete romane in epoca imperiale realizzando un conio di un sesterzio, oppure riproduciamo uno stilo e un piccolo *volumen*, un piccolo rotolo di pergamena, basandoci su quelli rinvenuti nella cassetta del marinaio.



**2 ore**



**Scuola primaria  
e secondaria  
di primo grado**

## LA NAVIGAZIONE NELL'ANTICHITÀ

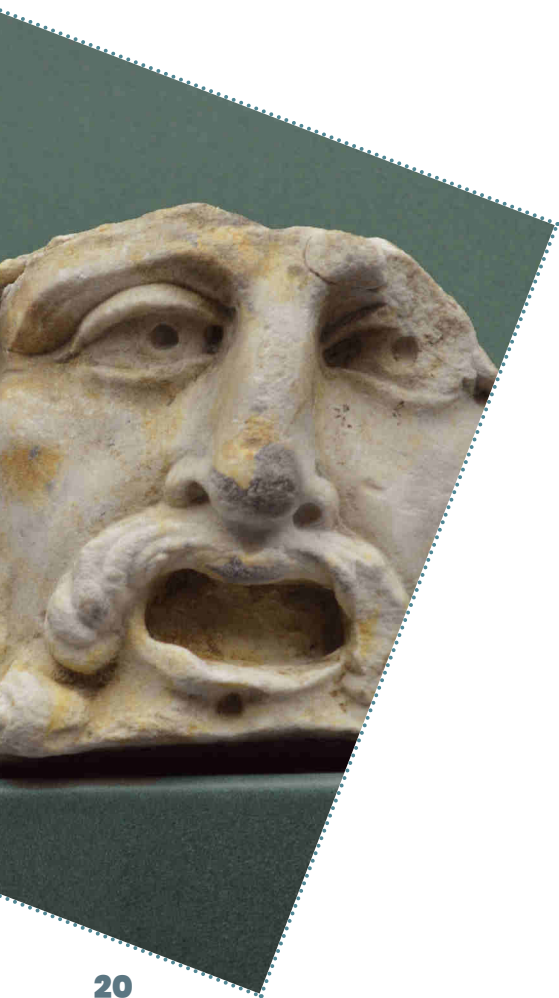


Come si orientavano i marinai nell'antichità? Sembra impossibile immaginare come gli antichi naviganti riuscissero a trovare la via di casa nell'immensa distesa d'acqua, quando la bussola non era ancora stata inventata. Scopriamo la navigazione, le rotte e i commerci nel mondo antico.

# L A NAVIGAZIONE NELL'ANTICHITÀ



## percorsi



### *La navigazione nell'antichità, tecniche e strumenti in uso: guidati dal cielo*

Quando la bussola non era ancora stata inventata, gli astri del cielo erano i punti di riferimento fondamentali per orientarsi nel mare. Durante questo percorso riscopriremo le tecniche di navigazione del mondo antico imparando ad osservare il cielo, grazie all'ausilio del piccolo planetario all'interno del museo, che mostra uno spaccato del cielo e delle costellazioni visibili al tempo in cui le navi di Pisa solcavano il mare.



**1,5 ore**



**Scuola primaria e secondaria di primo grado**

# L A NAVIGAZIONE NELL'ANTICHITÀ



## laboratori

### *Il cielo, il tempo, la rotta*

Dopo aver osservato il planetario, dove scopriremo quale aspetto aveva il cielo duemila anni fa, analizzeremo i meccanismi della navigazione e scopriremo quali erano gli strumenti in uso per il calcolo delle rotte. Infine, i bambini potranno realizzare lo strumento fondamentale per tutti i marinai in epoca antica, la meridiana in legno.



**2 ore**



**Scuola primaria  
e secondaria  
di primo grado**



## I COMMERCII



Già per i primi abitanti del territorio pisano il commercio costituiva un'attività fondamentale. Al tempo dei romani, Pisa era divenuta uno snodo commerciale importantissimo per tutto il Mediterraneo e intratteneva contatti diretti e costanti con località allora remotissime, come Spagna e Grecia. Scopriremo le principali rotte commerciali, ma anche come veniva organizzato il carico a bordo e quali erano i prodotti che percorrevano le vie del mare.



## percorsi

### *Le rotte commerciali e i carichi delle navi: import-export nel mondo antico*

La maggior parte delle navi ritrovate a Pisa servivano per il commercio, infatti avevano ancora il loro carico a bordo quando sono state ritrovate. Grazie a questi incredibili reperti, oggi sappiamo molto di più sia sulle merci che sulle rotte: le navi percorrevano vere e proprie strade nel mare, per trasportare le merci più disparate, come i "prosciutti" dalla Spagna, la frutta dalla Campania, ma anche misteriose, come i chili di sabbia fine proveniente dal Golfo di Napoli.



1,5 ore



**Scuola primaria e secondaria di primo e secondo grado**





## laboratori

### *I sentieri del mare*

Quando una nave attraccava finalmente in porto, qualcuno veniva a ritirare la merce, che era stata spedita da località lontane. Ma come faceva il destinatario a riconoscere le sue merci tra quelle caricate a bordo? Scopriremo quali erano le vie marittime, quali merci trasportavano le navi e come veniva organizzato il carico a bordo: riprodurremo su frammenti di ceramica il sistema di "etichettatura" del carico, identificato grazie a segni e iscrizioni dipinte o graffite sulle anfore.



**2 ore**



**Scuola primaria  
e secondaria  
di primo grado**

### *Oleum romanorum: un solo prodotto dai mille usi*

Uno dei principali commerci del mondo antico riguardava l'olio, un prodotto che in epoca romana aveva letteralmente mille usi. Scopriamone alcuni e proviamo a realizzare un profumo, mescolando questo prezioso ingrediente con fiori ed essenze.



**2 ore**



**Scuola primaria  
e secondaria  
di primo grado**



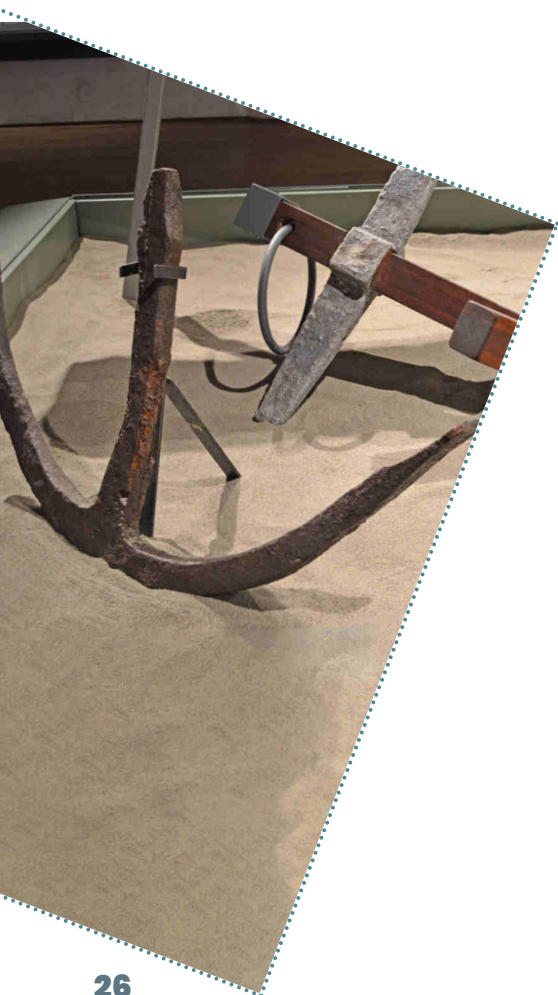
## LE NAVI



Gli scavi nell'area di San Rossore hanno restituito un tesoro incredibile, custodito dall'acqua e dal terreno per secoli: le imbarcazioni romane, ritrovate praticamente integre, ci raccontano nei dettagli cosa significava solcare il mare nei tempi antichi. Esploriamo il mondo della navigazione, dalla costruzione delle navi alle attività a bordo.



## percorsi



**Scopriamo insieme il Museo delle Navi Antiche di Pisa: c'erano una volta... i giganti del mare!**

Un percorso studiato per stimolare la curiosità degli alunni, dai visitatori più piccoli agli studenti più grandi: tutti potranno prendere confidenza con le grandi navi romane e con la storia di Pisa.



**1,5 ore**



**Scuola dell'infanzia, primaria, secondaria di primo e secondo grado**



## laboratori

### *Un pezzo di Alkedo, il bianco e il rosso*

La nave Alkedo era una grande imbarcazione privata, costruita però per assomigliare a una nave da guerra.

È l'unica fra le navi di Pisa di cui conosciamo il nome, che era inciso su una delle panche da rematori:

ALK(E)DO, il gabbiano.

Impareremo le tecniche di carpenteria navale antica e realizzeremo

su un frammento di legno la tecnica di calafataggio e di verniciatura dello scafo, prendendo ad esempio quella impiegata per l'Alkedo.



**2 ore**



**Scuola primaria e secondaria di primo grado**

### *Il look... di bordo*

Durante lo scavo delle Navi Antiche di Pisa sono stati rinvenuti indumenti da lavoro, accessori, amuleti che, insieme alle fonti classiche, ci consentono di immaginare l'aspetto, il look diremmo oggi, di questi marinai dell'antichità. Realizzeremo una tunica esomide e un grembiule da lavoro in ecopelle, sul modello di quello in cuoio rinvenuto durante lo scavo della nave Alkedo.

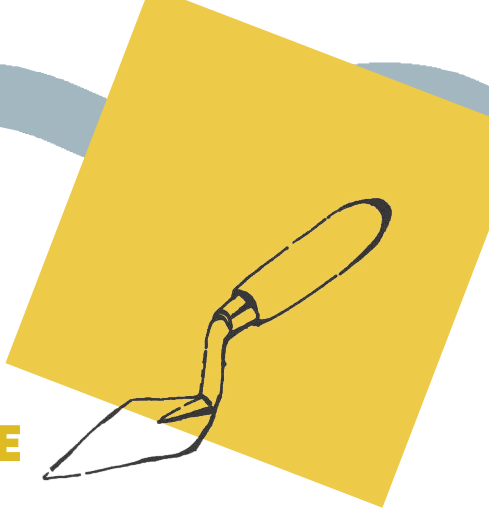


**2 ore**



**Scuola primaria e secondaria di primo grado**

# IL MESTIERE DELL'ARCHEOLOGO E DEL RESTAURATORE



Alcune proposte per avvicinare i bambini al mondo dell'archeologia. Le Navi Antiche di Pisa costituiscono un caso unico, grazie all'eccezionale quantità di reperti organici ritrovati durante gli scavi nell'area di San Rossore, che hanno richiesto tecniche sperimentali di restauro e conservazione.



## laboratori

### *Indovina che cos'è*

All'interno del museo delle Navi Antiche di Pisa è eccezionalmente possibile interagire con i reperti custoditi in una delle sale, allestita come un deposito di reperti di scavo: durante questo percorso potremo "toccare con mano" i reperti originali, imparare a riconoscere gli oggetti a partire dai frammenti e a identificare i materiali.



**2 ore**



**Scuola dell'infanzia  
e scuola primaria**

### *Vaso: un oggetto, mille usi. Riciclare nell'antichità*

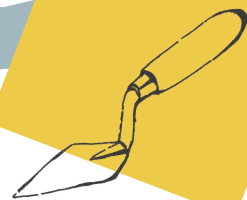
La ceramica nell'antichità era utilizzata per migliaia di scopi diversi: recipienti, sculture, casse di risonanza, tutto era di ceramica...e quando gli oggetti si rompevano? I Romani non sprecavano nulla! Scopriamo insieme le mille vite dei vasi, dai loro viaggi attraverso il Mediterraneo, al loro riuso, per apprendere dal nostro passato più remoto una lezione utile anche per il presente.



**2 ore**



**Scuola primaria  
e secondaria di primo  
e secondo grado**



## laboratori

### *Lo scavo archeologico delle Navi Antiche*

Un laboratorio in cui simuleremo le fasi principali dello scavo archeologico delle navi di Pisa. Attraverso la riproduzione di stratigrafie e reperti in cassaforma, gli studenti, che saranno coinvolti nelle varie attività proprie dell'intervento archeologico, potranno comprendere la metodologia di uno scavo moderno e i principi della disciplina archeologica e acquisire il processo logico e deduttivo che porta alla ricostruzione del passato sulla base dei dati materiali.



**2 ore**



**Scuola primaria  
e secondaria  
di primo grado**

### *I reperti dopo lo scavo*

Un laboratorio per familiarizzare con le tecniche di restauro applicate ai manufatti rinvenuti nel cantiere. Un restauratore, dopo aver spiegato le tecniche messe a punto per il cantiere delle Navi di Pisa, guiderà i partecipanti nella ricomposizione di reperti archeologici.



**2 ore**



**Scuola secondaria  
di primo e secondo  
grado**

# INFORMAZIONI E PRENOTAZIONI



## Prezzi e durata delle attività

- »» Diritti di prenotazione | **10 € a classe**
- »» Percorsi | **1,5 ore | 80 € a classe**
- »» Laboratori | **2 ore | 100 € a classe**
- »» Percorso e laboratorio | **160 € a classe**
- »» Ingresso ridotto per studenti dai 6 anni ai 18 anni **5 €**
- »» **Ingresso gratuito** under 6
- »» **Ingresso gratuito** insegnanti e accompagnatori

## Prenotazioni

### Quando possono essere effettuate le attività?

Le attività sono disponibili su prenotazione martedì e giovedì dalle 9 alle 16 e mercoledì e venerdì dalle 10.30 alle 18.30.

### Come si effettua la richiesta di prenotazione?

Potete compilare la richiesta tramite form online, all'indirizzo **[www.navidipisa.it/attivita\\_didattiche\\_scuole\\_famiglie](http://www.navidipisa.it/attivita_didattiche_scuole_famiglie)**, oppure scrivere un'e-mail a **[prenotazioni@navidipisa.it](mailto:prenotazioni@navidipisa.it)** o telefonare allo **+39 050 47029**.

Verrete ricontattati al più presto tramite e-mail dall'ufficio per confermare la prenotazione oppure, se la data non è disponibile, per sceglierne un'altra.

### Quali dati è necessario fornire al momento della richiesta di prenotazione?

Il nome dell'istituto, il nome e i contatti dell'insegnante referente, la/e classe/i, il numero di alunni e di accompagnatori, la data e l'ora richieste e il tipo di attività scelta.

### Quando dev'essere effettuato il pagamento?

Il pagamento, da saldare tramite bonifico bancario sui dati che vi verranno forniti dall'ufficio, dovrà essere effettuato almeno 14 giorni prima della data prevista per l'attività. In caso di rinuncia la scuola dovrà annullare la prenotazione entro 10 giorni dalla data scelta, in caso contrario si impegnerà a versare l'intero importo dovuto.

È richiesta la presenza continuativa dei docenti accompagnatori per l'intero svolgimento delle attività.

